

県立自然公園

# 黒髪山

「21世紀に残したい  
日本の自然100選」入選

県立黒髪山公園整備促進期成会

伊万里市・有田町・武雄市



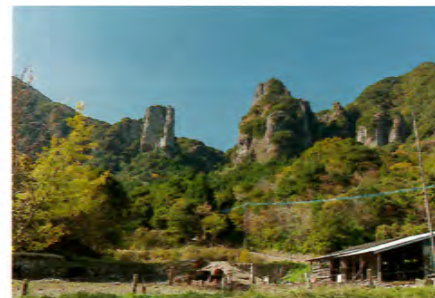
▲雄岩(右)と雌岩(左)

## マナーを大切に！

1. ゴミや汚物・空カンなどは捨てずに、持ち帰りましょう。
2. いやな臭いや拡声器、音響機器等で騒音を出さないようにしましょう。
3. 展望所、休憩所、登山道のはしご・鎖など皆んなで使う施設や設備は、大事に使いましょう。
4. 危険な場所に近づいたり、他の人の迷惑になるようなことはやめましょう。
5. 動植物は自然のままに観察し、大切に保護しましょう。
6. 貴重な植物群ですので、みだりに採取して持ち帰らないようにしましょう。(県の自然公園条例で採取規制があります)

## 山岳レスキューの必需品

1. 地図(地形図入り)
2. 方位磁石(コンパス)
3. 携帯電話
4. ホイッスル
5. 懐中電灯
6. 飲料水・非常食

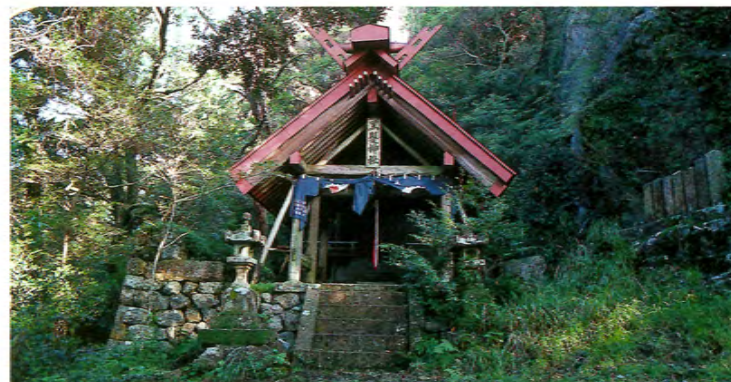


# 黒髪山の伝説

山の名の由来は、昔天竺(インド)の仏が諸国の神人に生まれ変わってこの山に飛来して仏法を広めたが、その時鬚(シュ)髪をこの山に納めたので黒髪、という説、神話の中にイザナミノミコトがあの世界から逃げる時、投げた御鬘(カツラ)がこの山に止ったから黒髪山と名づけたという説などがあり、鎮西八郎為朝大蛇退治の話もあります。



▲龍門洞



▲白山神社(上宮)



▲太鼓岩不動尊(武雄市)



▲乙姫宮



## 黒髪権現

この山は神秘的な雰囲気があって、昔から山岳信仰地でした。鎌倉期(今から780年前)修験道場でしたので乳待坊・勝学坊・里坊などの坊跡も多く、龍門洞や、白山洞など、当時を偲ぶ洞窟群がたくさんあります。

頂上の天童岩のすぐ下に、白山神社の上宮があり、早魃の時に雨乞い祈願をすると、霊験があらたかであることで有名です。

さまざまな歴史のvariety目て神佛混淆となつて、権現と呼ばれるようになったといわれています。



▲流鎗馬



▲黒髪神社(下宮)

青螺山 618m

黒髪山 516m

青螺御前 521m

雄岩

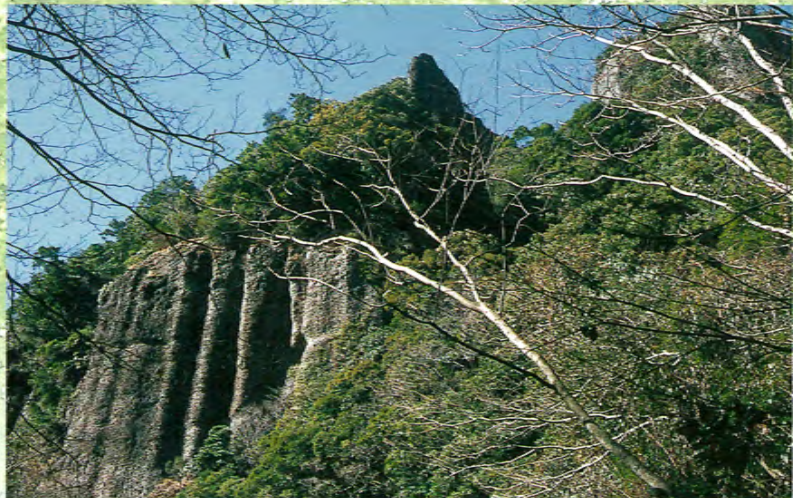
雌岩



# 黒髪山県立自然公園とは

黒髪山は、至るところに奇岩、巨石がそびえる特異な景観と天然記念物のカネゴシダや珍しいクロカミランなどの植物の宝庫で、昭和12年7月に県立自然公園に指定されました。

このような自然の景勝地を保護するとともに、国民の保健休養や教育スポーツの場所として、だれでも楽しめる自然の公園として整備してあります。



▲龍門屏風岩



◀黒髪山頂の天童岩

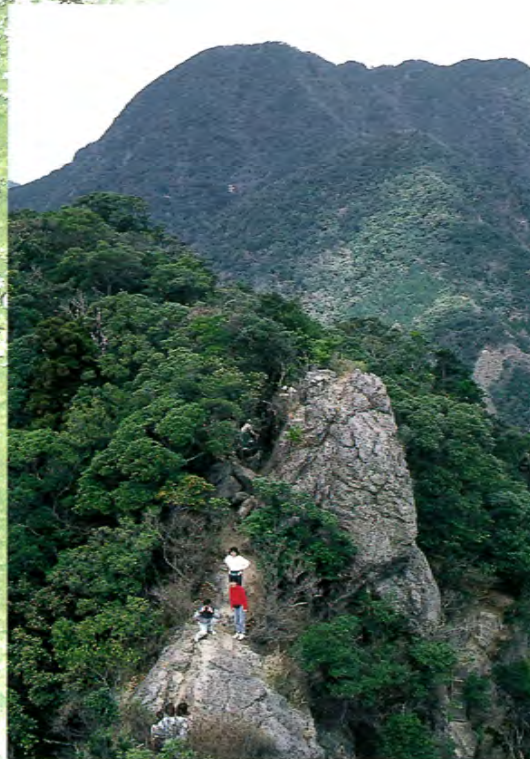
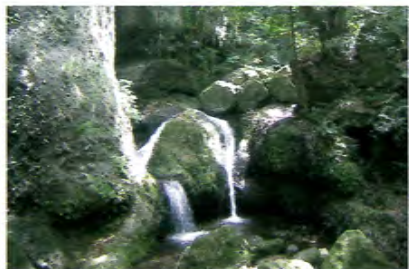
## 黒髪山公園の特長

### 黒髪山の地形と地質

主峰の黒髪山から青螺山にかけて、第三紀(今から4千万年前)に噴出した、凝灰角礫岩キョウツクイカクレキガンと石英粗面岩ヒキエイトンメンガンからなり、それらの岩は風化浸食作用を受けやすいので、至る所に巨岩、奇

岩、怪石がそびえて、特異な景観を保っています。

牧山や腰岳の山腹には玄武岩や砂岩も見られ地質学的にも興味のある自然公園です。



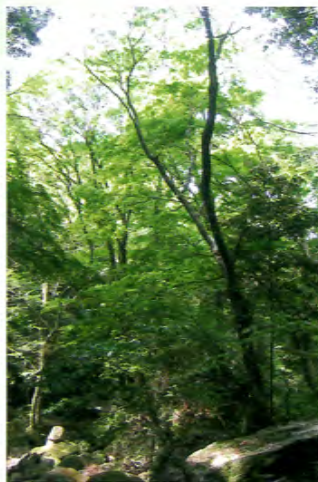
▲尾根を歩く(天童岩から青螺山を望む)



▲天童岩の鎖場を登る。

### 森林浴の基地

自然休養林と水源かん養林



▲秘色の湖(有田ダム)



▲乳待坊の岩峰と桜

## 黒髪山の四季

四季折々にその姿を変える黒髪山。そのいづれもが魅力ある景観を見せてくれます。

春には、桜の日本的な風情と眩しいほどの新緑、夏には登山者に清々しい涼風と透き通るほどの青空にマッチした山々のコントラス

ト、秋には真っ赤に燃えるような紅葉のあでやかな姿、冬には、新年のご来光の神々しさなど、四季を通じていろいろな楽しみ方ができます。



## 植物

地形や地質が複雑なので生育している植物の種類が多く、1000種類以上あるといわれています。

天然記念物のカネコシダをはじめ、集塊岩(凝灰角礫岩)の岩壁面には、固有種のクロカミラン、クロカミシライトソウなど、この山にしか見られない珍種があります。

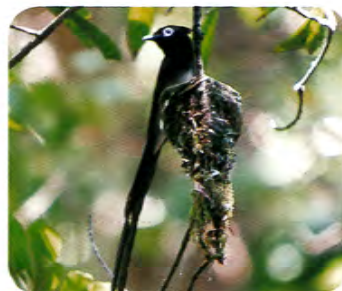
また、黒髪山全体は、シイ、カシ、クスなどの照葉樹が主となって、森林を作っている暖帯林となっています。



▲カネコシダ



◀クロカミシライトソウ



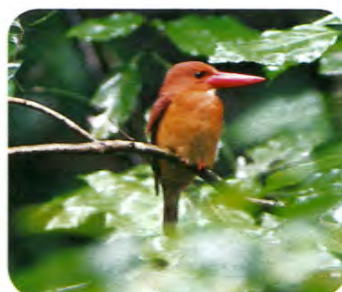
▲サンコウチョウ

## 野鳥

黒髪山は密度の濃い野鳥層を示しており、ここで記録された野鳥は100種を超えています。その中から特記すべき種を挙げてみると、ヤイロチョウ、サンコウチョウ、火の鳥アカショウビンといった全国的にも希な野鳥を見ることができます。他にも、姿、声が美しいオオルリ、キビタキといった貴重な種が飛来します。

有田ダムには水鳥が集まり、その美しさで人気のあるオシドリ、マガモ、カルガモ、そして、カワセミ、キセキレイ、ヤマセミ、ミサゴなども現れます。

小型の鳥をねらって、オオタカ、ノスリといったタカ類、ハヤブサも棲みついています。フクロウの仲間や、ホトトギスなども繁殖している黒髪山はいつまでも残したい自然野鳥園といえます。



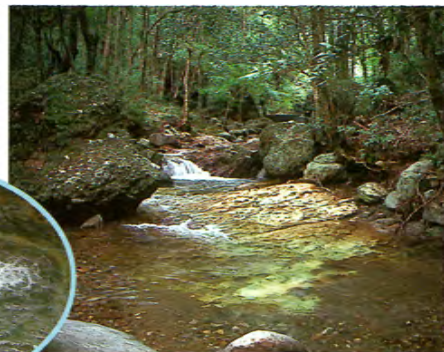
▲アカショウビン

## 後世に伝えたい自然

黒髪山一帯は、「21世紀に残したい日本の自然100選」に選ばれ、また麓の龍門の水は、環境省(旧環境庁)の「名水100選」に選ばれています。

このように、黒髪山は、周辺地域のみならず、日本の貴重な財産として後世に残したい自然の一つとなっています。

龍門の清水「名水100選」▶



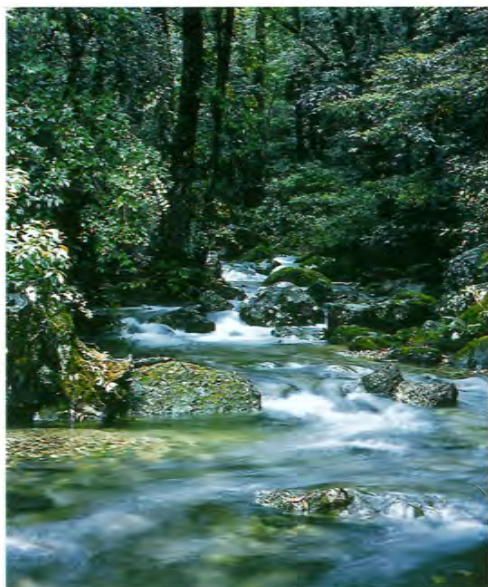
◀天童岩から望む雲海(10月ごろ)



**A** こしだけ  
**腰岳健康の森公園**  
(遊歩道より、公園・有田町を望む)



**B** りゅうもん  
**龍門キャンプ場**(有田町)



龍門の清水

**龍門キャンプ場料金表**

区分	料金	内容
山の家 (管理棟)	講習室(大)	1,300円 半日
	講習室(小)	600円 につき
	上記の宿泊一人につき	500円
バンガロー	16人用	7,700円 2棟
	10人用	5,000円 1棟
	5人用	2,500円 2棟
キャンプ場	高校生以上一人につき	150円
	中生以下一人につき	100円
毛布	1枚につき	250円

土・日曜日・祝日使用は3割増

- 営業期間は、年末年始を除いて通年。
- 申し込みは、土・日曜日・祝日を除いて利用の3日前までに。

～お問い合わせ・申し込み先～

**龍門山の家**  
佐賀県西松浦郡有田町広瀬山  
☎0955-46-4022 (不在の場合は役場へ転送)

**有田町役場農林課**  
佐賀県西松浦郡有田町立部  
☎0955-46-5616



**C** しらかわ  
**有田町白川キャンプ場**

**有田町白川キャンプ場料金表**

施設区分	単位	使用料
持込テント	1張1泊につき	310円

- 営業期間は、年末年始を除いて通年。
- 申し込みは、土・日曜日・祝日を除いて利用の3日前までに。

～お問い合わせ・申し込み先～

**E** おおがわちやま  
**秘窯の里 大川内山**

30軒の伊万里焼の窯元が軒を並べ、すばらしい景観の中で窯元散策を楽しむことができます。



日本遺産

大川内山

**G** **カザハヤ峠展望所**(武雄市)

武雄市が一望でき、トイレ・駐車場があります。



～お問い合わせ～

**伊万里市役所  
観光課**

伊万里市立花町  
☎0955-20-9031(直通)



ピノキオの家  
(伊万里市木工芸センター)

**F** **ピノキオの家**

腰岳の自然の中で、森林や林業への認識を深めながら、木や竹などを利用して工芸品の制作ができます。

ちなみにネーミングの由来は、コロッセイの童話「ピノキオの冒険」から。気ままにいたずら好きで、でも勇気あふれるピノキオの冒険と、子どもたちの日常生活には、あい通じる不思議な魅力があるからです。

- 開館日/毎週土・日曜日、国民の祝日、春休み、夏休み(水曜日休館)
- 時間/10:00～16:00
- 工具使用料/100円
- 材料費/実費(500～2,500円程度)
- 電話番号/ 22-2822(開館日のみ) 23-3398(伊万里西松浦森林組合)



有田町役場農林課  
佐賀県西松浦郡有田町立部  
☎0955-46-5616



虹のかけ橋



マイセンの森(有田町)

### D マイセンの森

マイセン市(ドイツ連邦共和国)と有田町は昭和54年2月9日姉妹都市協定の盟約を結び、これを記念して昭和58年9月に、『マイセンの森』を設置しました。

東西ドイツが統合された後、平成3年9月の有田町の合併後、平成18年9月に姉妹都市交流の更なる発展を願って再調印が行われました。

## 黒髪連山の概念

黒髪連山は、主峰の青螺山(618m)を中心に、盟主黒髪山(516m)が見返峠を隔てた南側に、青牧峠を隔てた西側には牧山(553m)があり、その北側に別山をはさんで腰岳(487m)が鎮座しています。この主稜線からいくつもの支尾根を派生させ、激しい火山活動と浸食活動が奇岩群や渓谷を産み、名山の風格を今に呈しています。

盟主黒髪山は山頂が大きな岩塊(天童岩)で、空気が澄みきった日には、唐津湾、有明海、大村湾や浮岳、作礼山、天山、八幡岳、聖岳、五箇原岳、多良経が岳、虚空蔵山など肥前の名山を望み、隠居岳や国見連山が迫っています。

主峰青螺山は「有田富士」と呼ばれていますが、天童岩から見ると蝸牛の貝のように見えるので、その名の由来が領けます。ここからは、雲仙平成新山が望めます。

牧山はどっしりとした風格と静かな稜線が魅力。

連山最北の腰岳は伊万里湾と玄界灘が遠望できます。山頂は展望も良く、越の峠からの登山道も整備されているので、登山者も増えています。黒曜石が産出することでも有名です。

一帯は黒髪山岳宗教が栄えてきた所で、登山道のいたる所に祠や石仏を見ることができます。

### D マイセンの森

マイセン市(ドイツ連邦共和国)と有田町は昭和54年2月9日姉妹都市協定の盟約を結び、これを記念して昭和58年9月に、『マイセンの森』を設置しました。

東西ドイツが統合された後、平成3年9月の有田町の合併後、平成18年9月に姉妹都市交流の更なる発展を願って再調印が行われました。



### H 乳待坊公園いこいの広場

～施設利用の問合せ先～

武雄市山内支所まちづくり課  
☎0954-45-2909

キャンプやバーベキュー等をする場合は必ずご連絡ください。利用料金は無料ですが、申し込みは必要です。

～常設テント利用の問合せ先～

武雄市山内公民館  
☎0954-45-2139

いこいの広場常設テント使用について  
料金(一張/一泊) 530円  
営業期間 7月10日～10月9日



### I 黒髪少年自然の家

黒髪少年自然の家  
豊富な植物と野鳥の群がる山ふところの素晴らしい自然環境の中にある社会教育施設。

### 黒髪少年自然の家 宿泊棟・キャンプ場使用料

区分	3才未満の子	3才以上中学生未満	高校生以上23才未満	学校の引率職員	左記以外の者
宿泊棟	無料	100円	210円	210円	430円
キャンプ場	無料	50円	100円	100円	210円

※宿泊せずに施設を利用する場合、利用する施設1カ所当たり団体ごとに1時間100円が必要です。

暖房設備使用の場合(施設毎)1時間100円が必要です。

※詳細は下記までお問い合わせください。

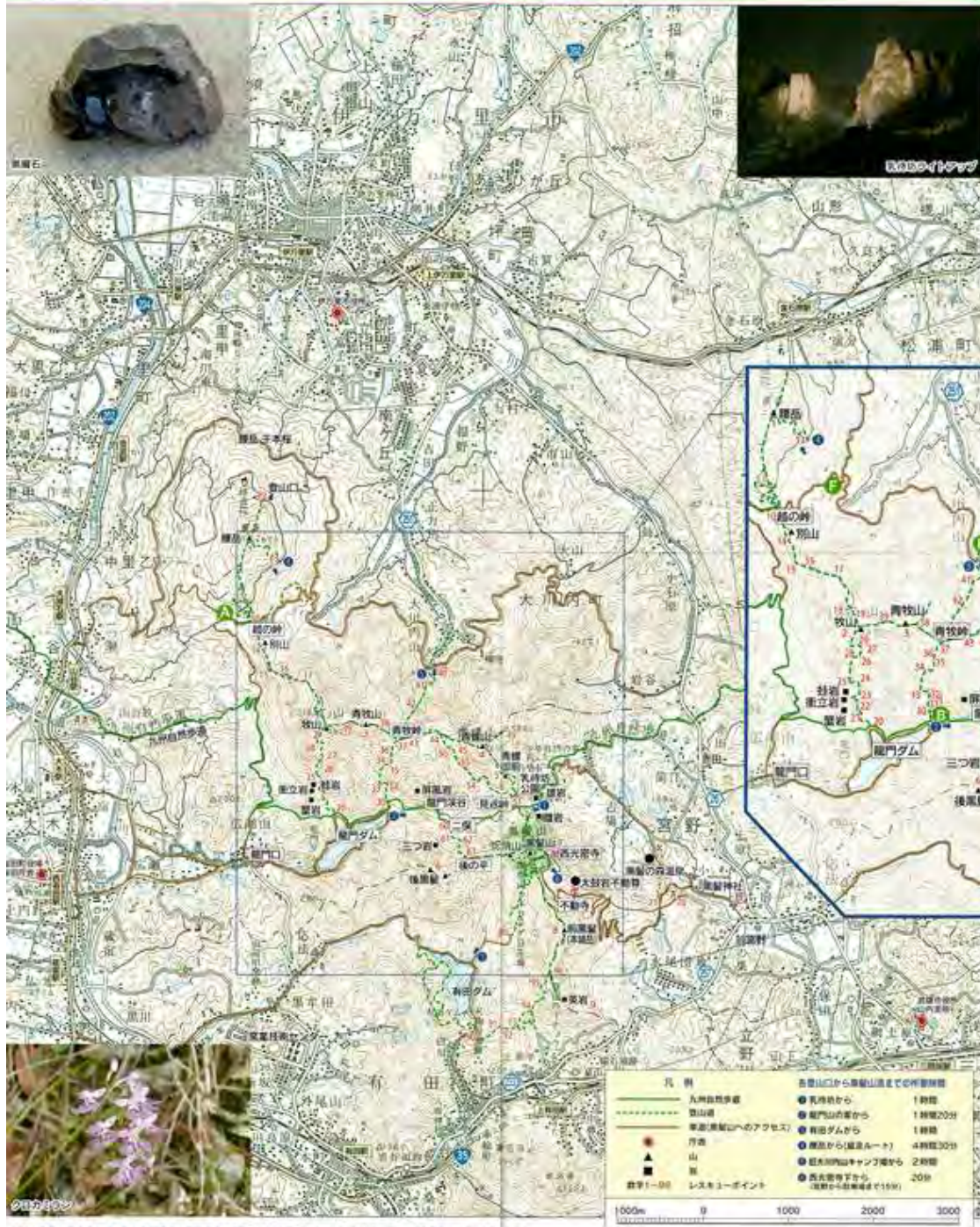
※キャンプ場の使用料は、いずれも平成26年4月現在のものです。

～お問い合わせ・申し込み先～

佐賀県黒髪少年自然の家 佐賀県武雄市山内町宮野 ☎0954-45-2170

# 黒髪山県立自然公園

## 登山ルート・キャンプ場のご案内



黒髪石



黒髪石の穴



のびたあじさい

この地図は、国土院地籍図の縮小図を基に、関係機関より5万分の1地形図を複製したものである。(縮尺変更/1:25,000)

**③ 稲葉の堂 大川内山**  
30軒の伊万里焼の茶室が軒を並べ、すばらしい景観の中で寛気静養を楽しむことができます。

大川内山

**④ カザハヤシ展望所 武蔵山**  
芝生の中へ建て、4～11月観望が楽しめます。

天童前(黒髪山山頂)周辺の地図

～お問い合わせ～  
伊万里市役所  
観光課  
伊万里市立花町  
☎0955-20-9031(直通)



ピノキオの家  
(伊万里市立花町上原センター)

**⑤ ピノキオの家**  
標高の自然の中で、森林や林業への認識を深めながら、木や竹なども利用して工芸品の制作ができます。  
ちなみにレーミンツの曲家は、コロッセイの黒島(ピノキオの曾祖父)から。気まぐれな子ら好きで、でも勇敢あふれるピノキオの精神と、子どもたちの日常生活には、あい通じお不思議な魅力があるからです。

- 観望日/雨曇り・日曜日、国民の祝日、春休み、夏休み(休館日休館)
- 時間/10:00～16:00
- 工賃使用料/100円
- 材料費/実費(500～2,500円程度)
- 電話番号/22-2822(開館日のみ) 23-3398(伊万里市立花町森林組)



⑥ 乳待坊公園いこいの広場

～施設利用の問合せ先～  
武蔵市山内支所まづくり課  
☎0954-45-2909  
キャンプやバーベキュー等をする場合は必ずご連絡ください。利用料金は無料ですが、申し込みは必要です。

～常設テント利用の問合せ先～  
武蔵市山内公民館  
☎0954-45-2139  
いこいの広場常設テント使用について  
料金(一室/一泊) 530円  
営業期間 7月10日～10月9日



⑦ 黒髪少年自然の家

黒髪少年自然の家 宿泊棟・キャンプ場使用料

区分	3才未満の子	3才以上小学生未満	高校生以上23才未満	学校の引当職員	在館以外の者
宿泊棟	無料	100円	210円	210円	430円
キャンプ場	無料	50円	100円	100円	210円

※宿泊料に施設を利用する場合、利用する施設1か所あたり団体ごとに1時間100円が定額です。個別利用定額の場合は(施設別)1時間100円が必要です。  
※詳細は下記までお問い合わせください。  
※キャンプ場の使用料は、11月7日～平成25年4月末日のみのです。

～お問い合わせ・申し込み先～  
佐賀県黒髪少年自然の家 佐賀県武蔵市山内町宮野 ☎0954-45-2170